

5 | 2011

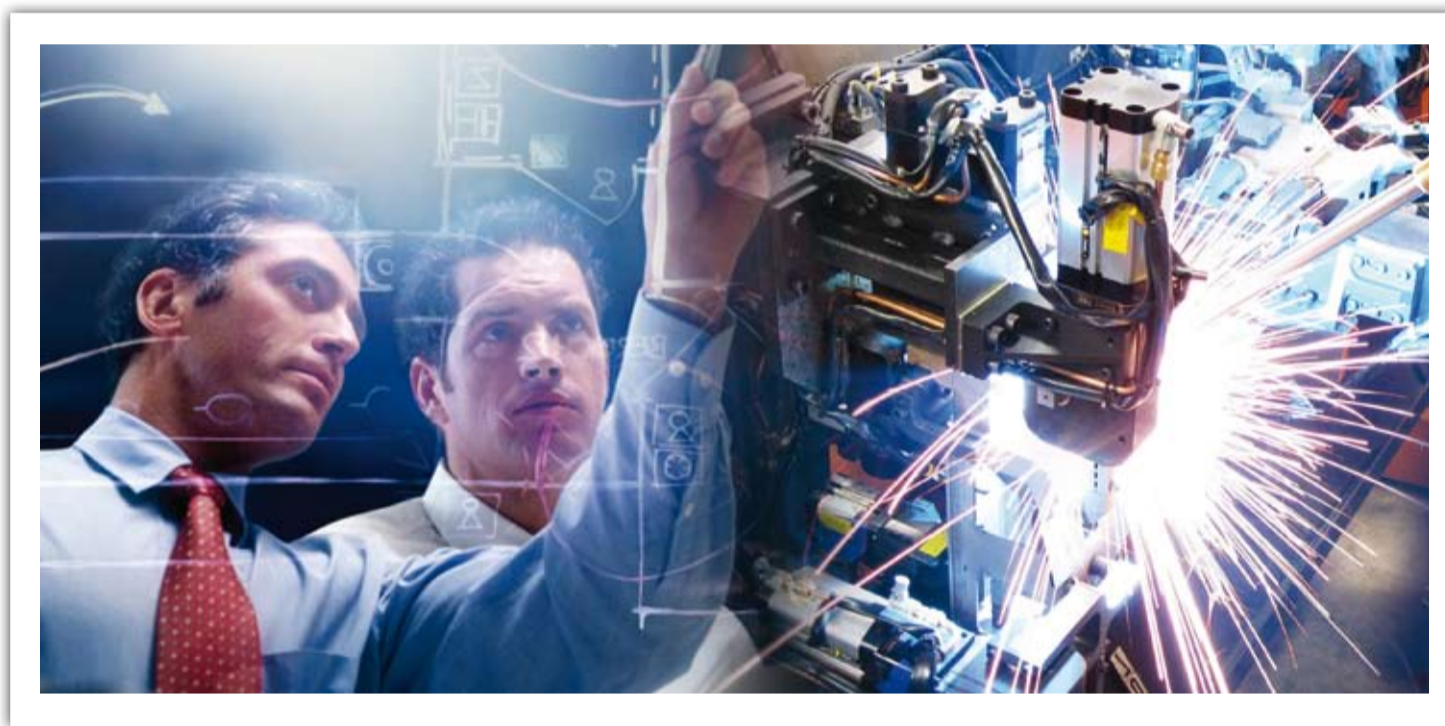
zaostřeno na průmysl



téma: Optimalizace a vizualizace výroby

Vladimír Bartoš, ředitel podpory prodeje,
Minerva ČR, a.s.

O optimalizaci a vizualizaci výroby se dosud mluvilo zejména ve spojení s plánováním výroby nebo s řízením technologií. Obecně známé jsou Gantovy diagramy znázorňující v systémech pro pokročilé plánování (APS) výrobní operace zatěžující stroje nebo Pert diagramy vhodné pro znázornění kritické cesty. Nebo světelně signalizující monitory v teplárnách a elektrárnách s reálným zobrazením technologií a jejich momentální činnosti.



Podíváme se na tyto dva pojmy z jiné strany, a to z hlediska výkonu dělníků ve výrobním podniku. Výkon dělníků je dán zejména dvěma faktory: prostředím, které dělníky omezuje nebo jim naopak umožňuje dobře pracovat a vlastní motivací, díky které dělník pracuje na zlomku nebo na hranici svých možností.

Jak vyladit pracovní prostředí?

Ladění pracovního prostředí bych nazval **optimalizací**. Patří sem běžné metody plánování výroby podporované podnikovými informačními systémy s využitím filozofií MRPII, APS plánování do konečných kapacit atd.

Jednoduše metody, o kterých již bylo mnoho řečeno a přesto je stále tak málo podniků umí skutečně dobře využívat. Patří sem i filozofie Štíhlé výroby, která nezůstává jen u počítačové organizace výroby, ale zásadně se snaží změnit i fyzické uspořádání výroby. Myšlenka, pocházející původně z Japonska, spočívá v likvidaci všech činností, které nevedou k tvorbě hodnoty a k uspokojování zákazníka.

Štíhlá výroba ukládá:

- zlikvidovat všechny zbytečné činnosti
- přestavit prostory tak, aby byl materiálový tok jednoduchý a přímočarý

- zrušit neúčelné sklady a mezisklady
- zapojit pracovníky do řídicího a inovačního procesu
- zapojit dodavatele a zákazníky do řídicího procesu
- snížit nekvalitní produkty na minimum
- řízení výroby „tahem“ všude tam, kde je to možné
- navrhovat výrobky již v konstrukci optimálně pro daný typ výroby, unifikovat
- vyklidit z výrobních prostor všechny materiály, nástroje, přípravky, které se pravidelně nepoužívají

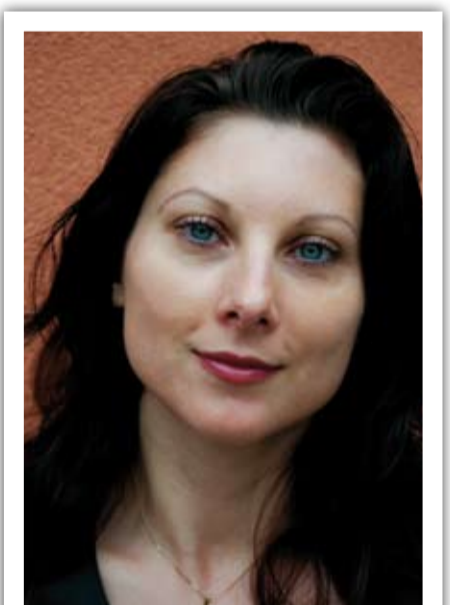
>> pokračování na straně 2

úvodník / editorial

Vážení čtenáři,

s nadcházejícím létem vydáváme v pořadí páté číslo časopisu *Zaostřeno na průmysl*. Najdete v něm informace k optimalizaci a vizualizaci výroby, tipy na řízení poptávek a jak se bránit před úpadkem obchodních partnerů. V anglické části časopisu najdete závěr článku z předchozího čísla na téma IFRS, které zajímá především finanční ředitele a hlavní účetní. V případové studii přinášíme příběh používání ERP systému QAD více než 15 let ve společnosti SpofaDental. Případová studie je velmi inspirativní a můžete se přesvědčit, že využívání jednoho informačního systému a spolupráce s jedním dodavatelem, pokud je správně vybrán, je reálné. V závěru časopisu přinášíme odpovědi na otázky týkající se plánovacího systému Preactor a věříme, že zaujmou nejen plánovače vašeho závodu. V anketě Zeptali jsme se, zjistíte, že i středně velká výrobní firma si může pořídit informační systém s propracovanou funkcionalitou světové úrovně.

Přeji vám příjemné a užitečné čtení s pátým číslem *Zaostřeno na průmysl*.



Alena Pribišová, Marketing Manager
Minerva ČR, a.s.



stalo se | stane se...

9. – 12. května 2011

Explore - celosvětová konference pro zákazníky QAD v San Antoniu, TX, USA

18. května 2011

Setkání uživatelů modulů Personalistika a Mzdy (PaM), hotel Tennis, Zvolen, Slovensko

24. května 2011

Setkání uživatelů modulů Personalistika a Mzdy (PaM), hotel Černigov, Hradec Králové

16. – 17. června 2011

organizuje Minerva ČR a Slovensko každoroční **Uživatelskou konferenci**. Ta letošní proběhne v zámeckém hotelu v Třešti na Vysočině. Hlavním tématem bude nová lokalizovaná verze QAD a její vylepšení, zdokonalené plánování s APS Preactor, projektové řízení ve výrobním podniku, představíme práci s konfigurátorem výrobků a další. Nebudou chybět zákaznické prezentace na realizovaná řešení s dosaženými přínosy. Na konferenci vystoupí Senior Vice President EMEA QAD Jean

Claude Walravens a z centrály QAD v USA přiletí Gordon Fleming, Chief Marketing Officer.

20. září 2011

Minerva ČR prezentuje na konferenci pořádané přední analytickou společností IDC nazvanou **Factory 2020 – Achieving effective enterprise efficiency**.

Sledujte průběžně informace na www.minerva-is.eu



Kontaktujte nás:
redakce@minerva-is.eu



Podnikové procesy slovenského výrobce letadel Dynamic WT9 bude řídit QAD

Minerva Slovensko implementuje podnikový informační systém založený na ERP systému QAD Rapid ve společnosti Aerospool vyrábějící motorová letadla. Aerospool je menší slovenská firma s asi stovkou zaměstnanců, která na Slovensku vyrábí motorová letadla, komponenty pro větroně a v nemalé míře dělá i servis větroňů. Od roku 2009 management společnosti hledal nový ERP systém, který by byl komplexní, ve výrobě požadoval možnost konfigurovaných výrobků, simulace a kalkulace. Aerospool zajímaly také možnosti šaržování a dosledovatelnosti.

Zároveň management kladl důraz na dodavatele a jeho zkušenosti s výrobními společnostmi a poskytovanou podporou. Minerva Slovensko vyhrála na první pokus díky své prezentaci a splnění všech požadavků na systém i dodavatele. „Hledali sme partnera, ktorý nás posunie vpred, pretože chceme byť nejlepší v kvalite, efektivity a spoľahlivosti a tento systém považujeme za jednu z klúčových vecí, ktorú naša spoločnosť potrebuje“, uvedl Miroslav Matáš, marketingový a IT specialista ve společnosti Aerospool.

Minerva ČR pomáhá v Saudské Arábii distribuci oblíbených nápojů

Minerva ČR vede projekty implementace produktů QAD běžně u svých zákazníků v zahraničí. Ovšem kromě svého regionu se zapojuje do nadnárodních týmů i na nemálo zahraničních projektech v rámci kooperace QAD a komunity distributorů QAD. Nyní na právě takovém projektu úspěšně dokončila etapu implementace velkoskladu v Saudské Arábii.

Společnost Aujan Industries (www.ajuan.com) je výrobce nápojů s vlastním distribučním řetězcem, jehož prostřednictvím prodává další produkty jako např. žvýkačky Wrigley a další sladkosti. Přímo působí na trhu zemí arabského poloostrova a nepřímě i v dalších zemích Asie, Afriky i Evropy.

Aujan provozuje vlastní distribuční síť se čtyřmi hlavními velkosklady v Saudské Arábii a ve Spojených arabských emirátech, ve kterých plánuje využívat QAD Warehousing. V současnosti byla mezinárodním týmem Minervy ČR a Abdulla Fouad Software Division (partner QAD v SA) dokončena aktuální etapa implementace ve velkoskladech v Dammánu a v Rijádu. Další velkosklad v Džidě Minerva ČR naimplementovala během března a celý projekt završí implementace ve velkoskladu v Dubaji.

téma: Optimalizace a vizualizace výroby

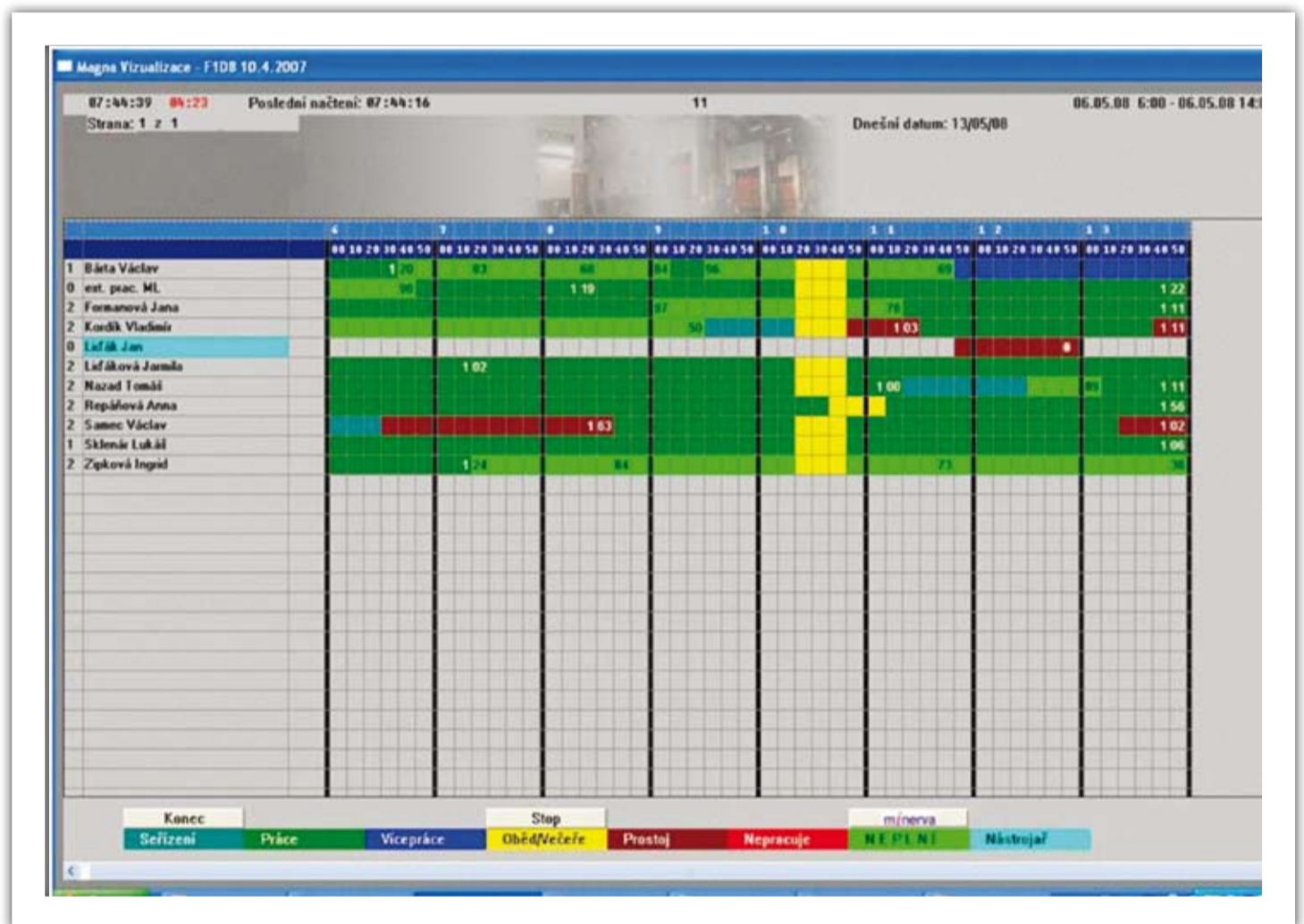
>> pokračování ze strany 1

Všechny tyto principy spolu souvisí a efekt jejich aplikace může být obrovský. Proč zahraniční majitelé nekupují naše výrobní prostory po zkrachovalých firmách a raději staví na zeleném? Nové výrobní haly většinou neobsahují žádné mezistěny. Jsou to obrovské otevřené prostory, ve kterých lze flexibilně uspořádat sklady a výrobu dle okamžité potřeby.

Často využívaným principem plánování je „tah“. To znamená, že se dle očekávané poptávky provedou výpočty potřebných kapacitních a materiálových zdrojů. Úzké kapacitní místo určuje takt výroby. Mezi výrobními zdroji se definují „supermarkety“ – nárazníky zásob, je-

stálého zlepšování za to stojí. Ovšem i principy Štíhlé výroby mohou být zefektivněny, jsou-li podpořeny špičkovým informačním systémem. Návrh KANBAN okruhů, počtu karet v nich, velikosti KANBAN dávek a nárazníků zásob, lze provést snáze s využitím kvalitního ERP systému disponujícím propracovanou funkcionalitou v oblasti výroby. Tyto karty lze ze systému tisknout, evidence o výrobě provádět jednoduchým načtením čárového kódu karty. KANBAN řízení lze elektronicky prodloužit k dodavatelům a napojit na odběratele. Ne vždy však lze řídit celou výrobu „tahem“. Pak musí informační systém zajistit návaznost MRPII plánování („řízení tlakem“) na oblasti řízené „tahem“.

komponenty pro automobilový průmysl jsme implementovali podnikový informační systém. Bylo to v době konjunktury a firma jela na tři směny včetně sobot a nedělí. Při implementaci jsme kromě plánování výroby vsadili také na přesnou evidenci výkonů dělníků. V první etapě dostali dělníci na náprsní kapsy identifikační karty s osobními čísly v čárovém kódu a pracovní příkazy s operacemi jsme tiskli ze systému rovněž s čárovými kódy. Na dílny jsme asi po 50 metrech rozmístili počítačové stanice se skenery pro evidenci práce. Seřizovači museli evidovat začátek a konec přípravy každého pracoviště pro jednotlivé operace. Dělníci evidovali začátky operací, přerušení, vyrobené



jichž snížení pod určenou hranici je signálem pro doplnění z předchozího zdroje. Následně pracoviště si „tahá“ vstupy z pracovišť předchozích.

Takto organizovanou výrobu lze řídit různými technikami. S oblibou je využíván KANBAN, kde se definují okruhy řízené tzv. KANBAN kartami. Při spotřebě materiálu na následném pracovišti se vyprázdňovaná KANBAN karta vrací na zdrojové pracoviště a dává signál k jejímu naplnění. Podobnou roli sehraávají i správně označené přepravky nebo barevně rozčleněné zásobníky.

Všimněte si, že při takovéto organizaci je skladník nebo výrobní dělník přímou součástí řízení. Nepotřebuje informační systém stále přepočítávající plán ani mistra udělujícího striktní pokyny. Ví, co a kdy má dělat, co má vyšší prioritu. Zná souvislosti, takže při zjištění nekvalitního kusu může rovnou upozornit původce a podílet se na nápravě i prevenci.

Tento systém vyžaduje vzdělané a zapálené lidi na všech pozicích, ale jeho výkon a schopnost

provázané účtování musí přímo navazovat na evidence v zásobách a ve výrobě a informační systém to zajišťuje automaticky. Navíc prováděli implementaci informačního systému zkušení konzultanti znalí principů Štíhlé výroby, mohou výrazně pomoci i při reorganizaci firmy.

Motivace zaměstnanců vede k vyššímu výkonu

Mnoho výrobních firem využívá úkolové mzdy, což funguje. Má však i druhou stranu. Dělník si často spočítá poměr mezi mzdou a výkonem, aby nevyvolal „přitvrzení“ normy svým nadlmitním výkonem. Často pak přiznává výrobky se zpožděním a nabourává tím chod firmy, a pokud technolog chybně vytvoří normy, ani vedení firmy o tom často nezíská informaci. Nadnárodní firmy využívají úkolové mzdy jen výjimečně. Spíše sázejí na odpovědnost mistra a skupinové odměňování, které je v jeho kompetenci.

Důležitou roli v motivaci může sehrát součinnost. Příklad z praxe: ve firmě vyrábějící

množství, zmetky a konce operací. Tato metoda, kdy se zviditelnila práce dělníků, způsobila zvýšení efektivity o jednu sedminu a díky tomu nebyly potřeba směny v neděli. Ve druhé etapě jsme pak na dílnách „rozsvítili“ monitory s vizualizací prováděné práce jednotlivými dělníky (viz. graf).

Na časové ose bylo vidět, jaký úkon který dělník právě provádí a co dokončil v blízké minulosti. Barevné kódování rozlišovalo, zda pracoval v normě, neplnil normu, byl v prostoji, v přerušení, nebo zda je v práci, ale systém neví, co zrovna dělá. Pracovníky motivuje sledovat nejen své výkony, ale také svých kolegů. Této společnosti stoupla efektivita práce o další sedminu a byly odbourány i pracovní soboty.

Od této implementace společnost Minerva ČR zavedla výše uvedený způsob evidence práce v různých modifikacích v desítkách výrobních podniků. Informace se dají využívat různým způsobem, je však potřeba je mít k dispozici. Dokázat je průběžně sbírat a vědět jak je využít za nízkého úsilí. Správně zvolená motivace se vyplácí.



téma: **Braňme se před úpadkem našich obchodních partnerů**

Lukáš Tomášek, H.P.L. Systems s.r.o.

Pohledávky jsou běžnou součástí života téměř každého podniku. Bohužel, i v současné době je stále mnoho společností, které nevěnují pozornost dostatečnému zajištění svých práv týkajících se uhrazení pohledávky v plné výši. Obzvláště v období doznávající hospodářské recese je toto jednání velmi rizikové!

Vzniku samotné pohledávky z obchodního styku (ostatními formami pohledávek se nebude me v rámci tohoto článku zabývat – pozn. aut.) by mělo obecně předcházet minimálně jednoznačné objednání služby nebo zboží od odběratele s uvedením dohodnuté ceny a následně potvrzená dokumentace prokazující převzetí služby nebo zboží odběratelem. V tomto okamžiku již reálně vzniklo právo na zaplacení smlouvené částky za provedené dodávky.

nabyl účinnosti dne 1. ledna 2008, zásadním způsobem změnil právní prostředí, v němž se řeší situace dlužníka, který se ocitnul v úpadku. Tento zákon však současně také v některých oblastech znevýhodnil postavení věřitele. Nejdůležitějším bodem z pohledu věřitele je fakt, že v rámci insolvenčního řízení se uspokojují pouze pohledávky přihlášené u insolvenčního soudu ve lhůtě stanovené rozhodnutím o úpadku – viz. § 173 zákona č. 182/2006 Sb.

insolvenčního řízení jako formy řešení úpadku je velmi časté a neustále s rostoucí tendencí.

Z toho důvodu je nutné této problematice v rámci řízení likvidity a správy pohledávek věnovat neustále dostatečnou pozornost. Jedním z nadstavbových modulů podnikového systému QAD je také automatizovaný systém pro kontrolu insolvenčního rejstříku a procesní podporu v rámci insolvenčního řízení obchodních partnerů. Tento systém je prověřen nasazením v mnoha organizacích a bezpochyby minimalizuje rizika i vaší společnosti.

Insolvenční řízení je však již stav, kdy je likvidita vašeho obchodního partnera skutečně výrazně ohrožena. Z tohoto pohledu je velmi vhodné průběžně sledovat finanční kondici ještě před vznikem úpadku. Signálů, které mohou znamenat blížící se globální problémy, může být několik. Příkladem jsou například organizační změny typu: likvidace společnosti, snížení základního kapitálu, přeměna formy společnosti, změna majitele, změna názvu, exekuce na firmu nebo majitele, prodej podniku, konkurs na majitele apod. Každé dílčí informaci o výše uvedených změnách ve společnosti vašeho obchodního partnera je nutné věnovat pozornost a adekvátně na ni reagovat (např. změnou z bezhotovostních plateb zákazníkovi na hotovostní úhrady, zkrácení doby splatnosti, zálohové předplatby apod.). Problémem však stále zůstává, podobně jako u insolvenčního rejstříku, možnost včasného získání těchto informací! I této problematice se věnují některé nadstavbové moduly ERP systému QAD, díky nimž budete mít svá aktiva znovu lépe zabezpečena.



Situace ve skutečném tržním prostředí však není až tak jednoduchá, jak se uvádí v „příručkách“. Po vzniku pohledávky může do hry vstoupit např. insolvenční řízení dlužníka. Nový insolvenční zákon č. 182/2006 Sb., o úpadku a způsobech jeho řešení, jenž nahradil zákon č. 328/1991 Sb., o konkursu a vyrovnání, který

(běžně 30 dnů od rozhodnutí o úpadku – pozn. aut.). K pohledávkám, které nebyly řádně ve stanoveném termínu přihlášeny, se nepřihlíží. V tomto okamžiku se stává pohledávka právně nevyhmatatelnou. Druhým aspektem je fakt, že v tomto případě nelze pohledávku daňově odepsat. Dle uvedeného grafu je zřejmé, že využití



Přečteno jinde

Komunitární programy - jak v ČR nahrazovat zdroje ze strukturálních fondů

Komunitární programy slouží jako přímá podpora společných evropských politik skrz granty, které nabízí Evropská komise. Jejich cílem je hlubší spolupráce mezi jednotlivými členskými státy při řešení společných problémů v oblastech, jako je vzdělávání, výzkum a inovace, kultura, malé a střední podnikání a další. Těžištěm komunitárních programů je snaha o celkové posílení přímé spolupráce mezi členskými zeměmi. Pokud má být projekt schválen, je až na některé výjimky třeba, aby měl tzv. přidanou evropskou hodnotu. To znamená, je třeba, aby svým dopadem zahrnul nejméně dva členské státy. Jinak je též nastaveno financování a administrace. Obecně platí, že míra spolufinancování ze strany EU je nižší než u strukturálních fondů. Pouze ve výjimečných případech bývá projekt plně hrazen z prostředků Evropské komise. Zároveň ovšem platí, že v rámci komunitárních programů jsou k čerpání veškerých alokovaných prostředků oprávněni žadatelé ze všech regionů. Neplatí zde tedy ona magická hranice 75% průměru HDP EU, která v rámci strukturální politiky rozděluje dostupné prostředky v poměru zhruba osm ku dvěma ve prospěch méně vyspělých regionů. V současné době řada českých regionů stojí nad hranicí 75% průměru HDP EU nebo se jí výrazně blíží. Je tedy zřejmé, že pokud si chceme uchovat podobnou míru finanční podpory z EU i v dalších letech, není možné se soustředit pouze na strukturální fondy.

[Profit]

Teva sa rozrastie o biofarmaceutiku

Najväčší výrobca generických liečiv na svete, izraelský koncern Teva Pharmaceutical Industries, pohltí americkú biofarmaceutickú spoločnosť Cephalon. Skupina o akvizícnom zámere informovala v pondelok prostredníctvom svojich internetových stránok. Obchod v celkovej hodnote 6,8 miliardy dolárov by mal byť definitívne uzatvorený v treťom kvartáli tohto roka. Investičné kroky Tevy nie sú pre analytikov veľkým prekvapením. Napriek tomu, že skupina vyrába generické verzie liečiv, má aj vlastný značkový biznis. Cephalon by mal do portfólia nového majiteľa prispieť najmä liečivami z oblasti onkológie a ochorení dýchacej sústavy. Nové značkové produkty by mali viac ako zdvojnásobiť súčasné tržby tejto divízie. Skupina Teva utržila v minulom roku 16,1 miliardy dolárov. Teva zamestnáva okolo 40 tisíc pracovníkov.

[Trend]

Česko láká nové investory

Ministerstvo průmyslu a obchodu chce změnit systém státních pobídek pro investory. Úřad například navrhuje prodloužení čerpání slevy na dani ze současných pěti na deset let. Kromě toho navrhuje také například zvýšení podpory na jedno vytvořené pracovní místo. Aktuálně činí 50 tisíc korun, ministerstvo chce podporu navýšit na 200 tisíc korun. Na investory aktuálně v ČR čeká 1 539 hektarů volné plochy.

[Profit]



ze stránek QAD.com: Helping Global Manufacturing Companies comply with IFRS

What does the introduction of IFRS mean for a global manufacturing company?

Global manufacturing companies might be confronted with IFRS because they have activities in parts of the world where IFRS is already in place. They also might be confronted with having presence in a country that planning to adopt IFRS such as the United States.

Either way, it always means they will need to convert from their current representation of figures to an IFRS representation. It is important to recognize that there are no special "IFRS reports"; IFRS is more a fact of having to report a business using a different GAAP which means that certain corrections might be required. Often, because of the combination of different activities in different legislations around the world, companies will also be confronted with the challenge to manage the

co-existence of IFRS regulations and regional legislative statutory requirements. IFRS is not primarily an exercise in reshuffling the chart of accounts. Nor is it principally a technical accounting and financial reporting matter. The introduction of IFRS involves a broad range of actions: addressing concerns around tax, valuation, treasury, legal, people, technology, and communications. By preference, given the scope of the required changes the introduction of IFRS should not be a crash exercise, but a gradual approach – allowing sufficient time to assess options and alternatives. Many experts advise on allowing for at least 18 months between the start of the first design and planning and the finalization date of the implementation. Preferably, the whole conversion to IFRS is a process to be done together with financial auditors and organizational experts. Many experts have come up with methodologies for an IFRS conversion.

Most follow the following three-step approach:

1. Determine the consequences of IFRS (including a gap analysis, defining new policies, establish impact)
2. Analyze the ability to cope with the transition (asses systems and process impact, consider resources)
3. Practical implementation (understand, realign, plan, implement and communicate)

For Global Manufacturing Companies, the typical areas concerned for restatement will center on choices to be made in the areas of:

- First-time adoption (IFRS 1)
- Segment Reporting (IAS 14, recently superseded by IFRS 8)
- Inventory Valuation (IAS 2)



ze stránek QAD.com: Helping Global Manufacturing Companies comply with IFRS

- Fixed Assets Valuation (IAS 16)
- Revenue Recognition (IAS 18)
- Foreign Exchange rates (IAS 21)

(although many of the other standards will obviously also play a role). In general, one has to recognize that IFRS is mostly about how one as a company complies and presents figures. IFRS is not about how enterprise software works. However, software can help to make compliance with IFRS easier, which is the topic of the next chapter.

What is the impact of IFRS on Enterprise Software?

Robust internal control over public financial reporting and disclosure involves IT hardware and software systems that can capture, calculate, process, manipulate, post, and store financial and pertinent non-financial data. There are obviously a host of standard and emerging software applications and tools that contribute to an organization's sound internal control for financial reporting compliance. The challenge is to select the best mix of solutions between an Enterprise Suite and Best-of-Breed applications.

- ERP applications (manufacturing, distribution, accounting, etc.)
- Best-of-breed financial (consolidations, revenue management, etc.)
- Business Process Management
- Business Performance Management - Analytics/BI
- Document and Records Management
- Risk and Reporting
- Compliance Management
- Basic IT system infrastructure - Security
- Basic IT system infrastructure - Collaboration (e-mail, storage and tracking)
- Auditor Tools

An ERP, or any other application or system, presumably can provide the automated process controls and tools that enable and support an enterprise in achieving compliance with the applicable reporting and disclosure regulations. However, an application/system does not make an enterprise compliant. An application/system is not „compliant“ in and of itself. The extent to which a software application aids or contributes to compliance is entirely based on how well and to what depth a given application is set up, implemented, utilized, and monitored by an organization.

A complete compliance program includes a balanced combination of people, processes, and technology working together. QAD software can provide the automated process controls and tools that enable and support an enterprise in achieving compliance with the applicable reporting and disclosure regulations.

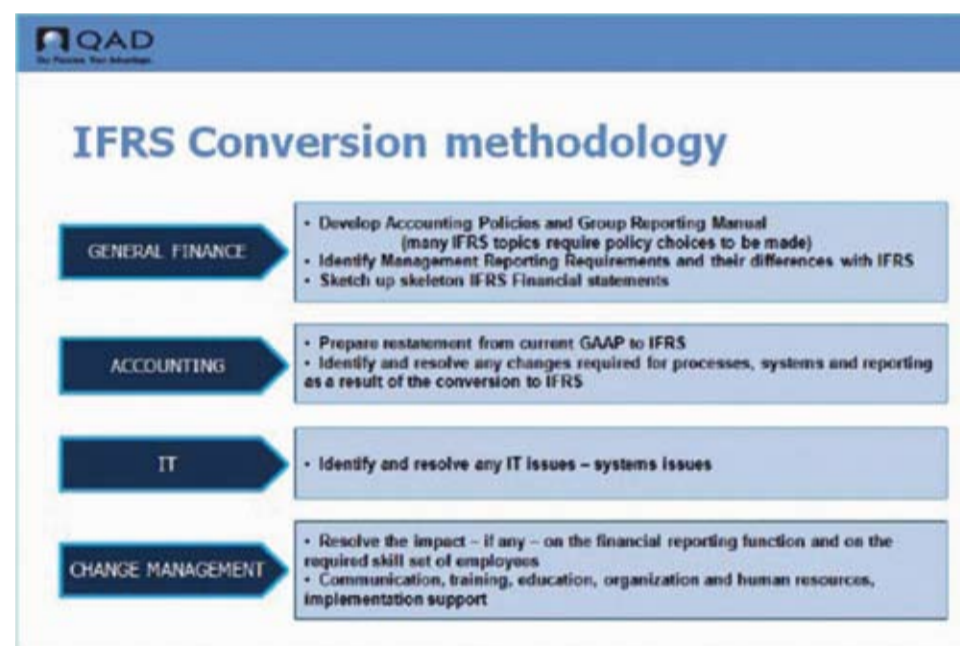
How does QAD help you streamline your IFRS reporting?

As mentioned above, an ERP, or any other application or system, is not „compliant with IFRS“ in and of itself. However, QAD Enterprise Applications can provide the automated process controls and tools that enable and support an enterprise in achieving compliance with the applicable reporting and disclosure

to the adoption of or preparation for IFRS. For Global Manufacturing Companies, the typical areas concerned will center on choices to be made in the areas of:

- First-time adoption (IFRS 1)
- Segment Reporting (IAS 14, recently superseded by IFRS 8)
- Inventory Valuation (IAS 2)
- Fixed Assets Valuation (IAS 16)
- Revenue Recognition (IAS 18)
- Foreign Exchange rates (IAS 21)

QAD Enterprise Applications provide many functions that will allow compliance with these standards. Where some ERP vendors can only handle the multi-GAAP and reporting requirements by using separate consolidation



regulations. QAD Enterprise Applications have many built in functions that will support the systems requirements for IFRS. Furthermore, QAD Enterprise Applications recognize that often the need will continue to manage the co-existence of IFRS regulations and regional legislative statutory requirements. Many QAD customers have been successfully using QAD Enterprise Applications across the globe to comply with a combination of local GAAP and IFRS since the first introduction of IFRS several years ago. Especially since the mandatory use of IFRS for public companies in Europe in 2005, many European QAD customers utilize QAD Enterprise Applications for IFRS reporting. Recently, the August 2008 announcement by the SEC concerning the timetable for introduction of IFRS has also driven US customers

or BI solutions, QAD has embedded these capabilities in the core product suite. Some examples include: Combination of Local GAAP and IFRS, also supporting the first time adoption QAD Enterprise Applications allow combining reporting both on Local GAAP as well as on IFRS standards through the application of 'adjustment entities' or 'adjustment layers'. This approach allows for separately recording and tracking of the differences between the GAAPs.

The future of IFRS

Accounting standards are not static but subject to continuous improvement. In a response to the global crisis the International Accounting Standards Board (IASB) and the US Financial Accounting Standards Board

(FASB) have formed the Financial Crisis Advisory Group to consider how improvements in financial reporting could help enhance investor confidence in financial markets. Other than the Financial Crisis Advisory Group the IASB maintains a work plan that covers active projects up to 2010 and 2011. New standards are being developed, existing standards improved, work on the conceptual framework continues as well as research projects executed. An important development is the ongoing convergence of FASB and IASB in the area of standard setting. On September 11, 2008, the IASB and the FASB issued an update to their 2006 memorandum of understanding that included 2011 as the goal for completion of their major joint projects. The boards agreed working towards convergence of important accounting standards, such as revenue recognition, leases and consolidation. The FASB and the IASB say they will update the Norwalk Agreement to lay out a plan for one set of accounting standards from which all major capital markets would be able to operate by 2013. Adoption of IFRS in the US is moving forward. The US Securities and Exchange Commission (SEC) has recently proposed a roadmap that could lead to the required use of IFRS by U.S. issuers in 2014. As part of the roadmap early use of IFRS by a limited number of U.S. issuers would be permitted beginning with filings in 2010.

Looking at the future timeline for IFRS the following developments are planned:

- 2011:** Companies in Canada and India are planned to begin using IFRS. Japan is slated to have eliminated all major differences between Japanese GAAP and IFRS. The SEC in the US will evaluate the feasibility of requiring the use of IFRS.
- 2012:** Mexico is scheduled to adopt IFRS for all listed entities.
- 2014:** This would be the earliest year that the SEC would require U.S. large accelerated filers to convert their financials to IFRS.
- 2015:** Earliest year the SEC would require U.S. accelerated filers to convert to IFRS.
- 2016:** Earliest year the SEC would require U.S. non-accelerated filers, including smaller U.S. public companies to convert to IFRS.

NEW Produktové novinky

QAD Demand Management – Řízení poptávky

Michal Kouba, senior konzultant,
Minerva ČR, a.s.
Vladimír Bartoš, ředitel
podpory prodeje ČR, a.s.

Obchodní a výrobní firmy, které zásobují trh výrobky s krátkou dodací lhůtou, řeší neustále problém, jak vysoké zásoby kterých výrobků a v který okamžik je nutné připravit, aby pokryly přesně poptávku zákazníků. Čím lepší prognózu prodeje dokáže firma sestavit, tím lépe bude prosperovat. Dobrá prognóza zajistí totiž beze zbytku vytěžení trhu a zároveň poskytne výrobě a nákupu dostatečný prostor pro optimalizaci, tedy k dosažení minimálních nákladů.

Obchodní a výrobní firmy mají k dispozici komfortní nástroj na tvorbu prodejních plánů od společnosti QAD, QAD Demand Management (QAD DM) sestávající se ze tří částí:

1. Řízení poptávky - Engine
2. Plánovací portál
3. Optimalizace zásob

Řízení poptávky - Engine zahrnuje nástroj pro řízení nahrávání dat z podnikového informačního

systému do vlastní výkonné databáze a následnou tvorbu prognóz s využitím statistických výpočtů. Uživatelsky lze připravit celou řadu scénářů, v rámci kterých je předdefinováno, odkud kam je potřeba importovat data, jakým způsobem se mají vyčistit a jak se z nich mají vygenerovat jednotlivé prognózy. Scénáře lze zařadit do plánu dávkových akcí, takže mechanická práce pak probíhá zcela automatizovaně a na uživatele čekají jen závěrečné ladící kroky. Pokud předdefinujete varovné meze, bude QAD DM při každém jejich překročení generovat



Případová studie: SpofaDental používá systém QAD více než 15 let



O společnosti

SpofaDental a.s. je významnou společností střední a východní Evropy, která dlouhodobě působí v oblasti výroby nekovových dentálních materiálů. Společnost patří do skupiny firem Sybron Dental Specialties korporace Danaher Corporation. Společnost má sídlo v Jičíně ve východních Čechách a obchodní zastoupení ve střední a východní Evropě. Její roční obrat dosahuje 300 mil. Kč a zaměstnává téměř 200 pracovníků.

Překonání výzvy

Po vzniku akciové společnosti v roce 1994 vznikla potřeba nasazení nového informačního systému. Důvodem bylo udržení tempa rychlého růstu a zvyšování efektivity a kvality své činnosti. Bylo nutné nově definovat a standardizovat podnikové procesy. Pro splnění tohoto cíle byla nutná podpora informačního systému, který by měl pomoci vyřešit konkrétní problémy ve společnosti. Zvýšit efektivitu podnikových procesů, snížit běžné provozní náklady, uvolnit finanční zdroje vázané ve fixních aktivech a zvýšit obrátku zásob.

V průběhu roku 1994 po posouzení různých systémů ERP si vybrala společnost SpofaDental systém QAD Enterprise Applications. Dodavatelem a realizátorem celé implementace se stala společnost Minerva Česká republika. Tehdejší finanční ředitel Ing. Vladimír Pavala řekl: „Důvo-

dem výběru byla skutečnost, že jak produkt, tak dodavatel splňovali všechny naše požadavky na IT a dodavatel nabídl ověřené řešení za velmi přijatelnou cenu.“ V rámci komplexního řešení pro společnost SpofaDental byla nejprve techniky Minervy vybudována nová počítačová síť napojená na server s parametry navrženými pro provoz systému. Zároveň implementační tým Minervy a SpofaDentalu analyzoval podnikové procesy. S využitím možností systému QAD byla provedena restrukturalizace stávajících podnikových procesů. Nové podnikové procesy byly navrhovány s ohledem na dynamický vývoj společnosti a měnících se podnikatelských podmínek v rámci střední a východní Evropy.

O správnosti výběru svědčí již více než patnáctiletý provoz systému QAD ve SpofaDental. Zahájení provozu bylo 1. října 1995. Od tohoto data jsou provozovány moduly distribuce, výroby, ekonomiky a dále personalistiky a správy majetku.

Výsledky

V průběhu několika měsíců od zahájení implementace bylo jasné, že systém QAD splnil očekávání ve společnosti SpofaDental a přinesl řadu výhod. Mezi jiným výrazně ovlivnil následující ukazatele:

- 23% snížení zásob (20 mil. Kč)
- Efektivita výroby stoupla o 4%
- 15% redukce ztracených objednávek
- 30% redukce nezaplacených pohledávek
- Zrychlení fakturace o 5 až 7 dní

„Úspěch tohoto projektu připisuji nejen systému QAD, ale především implementačnímu týmu Minervy a našim zaměstnancům, kteří společně umožnili dosažení významných obchodních výsledků,“ řekl v roce 1995 Ing. Vladimír Pavala.

„Používání systému QAD podporuje trvalé zlepšování, což můžeme demonstrovat snížením hodnoty zásob o 60% při 50% nárůstu prodeje,“ řekl Ing. Martin Jodas v roce 2011.

Upgrade – nová výzva

Pro úspěšné působení výrobních společností v silném konkurenčním prostředí je nezbytné, aby měly dobře fungující podnikový informační systém a využívaly nových funkcionalit a zlepšení. Odborníci z QAD neustále sledují trendy a požadavky ve výrobním prostředí a ve spolupráci se zákazníky ze všech průmyslových odvětví pečlivě vyhodnocují funkcionalitu a použití nových technologií do nových verzí.

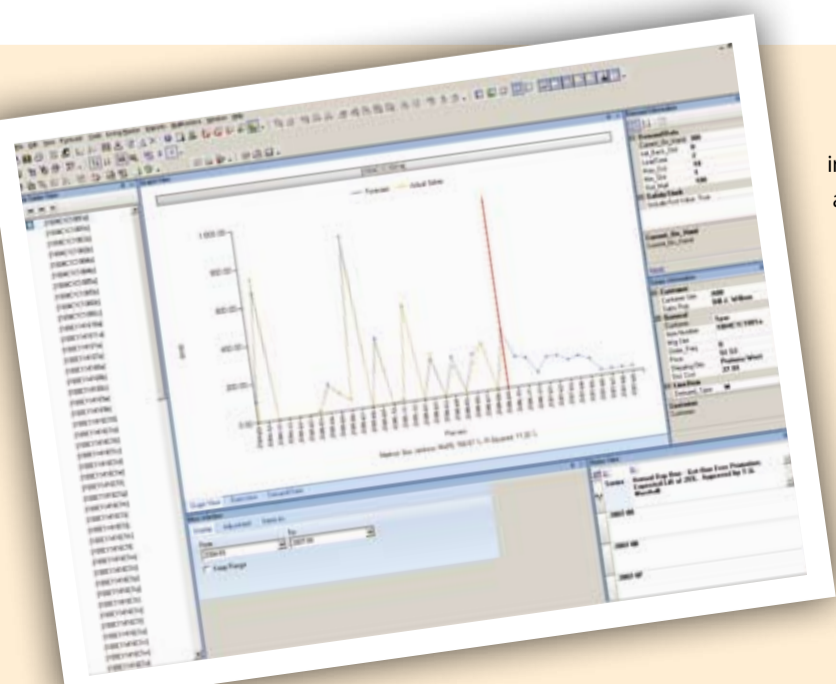
Společnost SpofaDental se v roce 1999 rozhodla zefektivnit používaný systém. Z tohoto důvodu byl proveden první upgrade systému

QAD. V jeho rámci byla provedena revize podnikových procesů. Byly využity nové možnosti systému pro podporu podnikového řízení. Nejvýznamnější změny byly v oblasti distribuce a ekonomiky. Pro zvyšující se počet uživatelů byl pořízen nový server a nová počítačová síť.

Společnost SpofaDental se v roce 2005 rozhodla zvýšit výkonnost upgradem systému na verzi eB2. Byl tak zahájen druhý upgrade systému QAD. Rozsah změn byl obdobný jako u předchozího upgradu tj. analýza podnikových procesů, využití nových možností systému a nákup nového serveru. V rámci upgradu bylo rozhodnuto o využívání dvou uživatelských rozhraní a to znakového a nového internetového uživatelského rozhraní QAD Desktop 2. Toto nové rozhraní je určeno pro vybrané uživatele systému, především z řad středního managementu. Celý projekt upgrade byl průběžně kontrolován pracovníky mateřské společnosti Kerr Corporation dle metodiky SOX (Sarbanes-Oxley).

Zkušenosti z upgradu nám sdělil tehdejší finanční manažer SpofaDental, ing. Petr Hartman: „Během mé praxe v jiných společnostech jsem dvakrát instaloval konkurenční informační systém a několikrát upravitel další integrované systémy. Upgrade provedený Minervou byl první, kde nejenom, že jsem nebyl osobně zapojen, ale mohl jsem se plně spolehnout na tým Minervy a tým našich lidí, že bude vše provedeno včas, správně a bez potíží. Musím zdůraznit, že řadový uživatel v naší firmě ani nepocítil, že se provádí nějaký zásah do IS a výrazně mění systém. To je myslím to nejlepší vysvědčení pro Minervu jako dodavatele těchto služeb.“

Ing. Alena Opočenská, zodpovědná za celkový IS ve SpofaDental a ing. Martin Jodas, zodpovědný za oblast distribuce ve SpofaDental shrnuli práci Minervy po ukončení upgradu: „Minerva jako dodavatel, se kterým máme již letitou zkušenost, neklamala naše očekávání a plnila všechny naše požadavky, jak na konzultace, tak na lokální úpravy. Pečlivě vedla projekt, dodržela termíny a plánované náklady. Kvalitní podpora a vysoký standard je nezbytný pro fungování jakéhokoliv systému.“



informativní maily na zvolené adresy. Uživatel má k dispozici komfortní prohlížeč s přehledně graficky zobrazenými daty, v němž může interaktivně zasahovat do vytvořených informací a vnutit počítači vlastní korekce, případně znovu spustit statistické výpočty s pozměněnými parametry.

QAD DM automaticky identifikuje sezóny a navrhuje jejich opakování v budoucnosti. Podporuje změny v portfoliu výrobků klonováním historie prodeje pro nové zboží nebo zděděním parametrů nového výrobku po starém, jehož prodej bude ukončen. Při tvorbě prognózy dokáže kontrolovat její realnost, umí vybrat z několika desítek statistických metod tu nejvhodnější apod.

Plánovací portál je internetový nástroj sloužící ke sdílení a sběru dat od více uživatelů (např. vlastní

i externí prodejci nebo přímo zákazníci). Proto je k dispozici řízení přístupových práv k informacím. Uživatel se přihlásí ke zmíněnému portálu a po zadání přihlašovacího hesla získá podklady z historie důležité pro tvorbu prognózy. Systém jej vyveze k doplnění chybějících informací a umožní mu vytvořit prognózu prodeje. Takto vzniklé prognózy pak umí plánovací portál konsolidovat do celkové prognózy za podnik a případně je použít k dalším výpočtům v nástroji Řízení poptávky – Engine.



ANKETA: Zeptali jsme se...

V poslední době se výrobní podniky menší velikosti intenzivně zajímají o možnosti využití podnikových informačních systémů ve svých podmínkách. Zkoumají přínosy, ale i omezení, která s sebou tato řešení mohou nést. Zeptali jsme se proto obchodního ředitele a předsedy představenstva Petra Koptíka (PK) společnosti Minerva Česká republika, předního dodavatele oborově zaměřeného ERP systému, jak k SMB (Small and Medium-Sized Business) sektoru přistupuje.

Jaké má společnost Minerva ČR zkušenosti s podniky spadajícími do velikosti SMB?

PK: S výrobními podniky SMB spolupracuje-

me řadu let, tvoří určitou část naší zákaznické báze, a proto najdete v našem portfoliu produkty a řešení, která jsou určena právě pro tuto skupinu. Stěžejním produktem, který Minerva v Čechách i na Slovensku dodává, je oborově zaměřený ERP systém QAD a pro SMB sektor jej dodáváme ve variantě QAD Rapid.

Jak byste porovnal variantu QAD Rapid se systémem QAD?

PK: QAD Rapid je plnohodnotný systém pro výrobní podniky SMB velikosti. To nás odlišuje od ostatních informačních systémů v kategorii SMB, které mají často omezenou funkcionalitu. QAD Rapid není však pouze produkt, je to uce-

lené řešení s přidanou hodnotou. Sestavili jsme jej na základě dlouholetých zkušeností s výrobní sférou. Jedná se o kombinaci best practices podnikových procesů, osvědčených technologií a maximálně efektivně zvládnutý proces implementace. Samozřejmě, že maximální přístup je nutný i ze strany zákazníka, jenž zavedením QAD Rapid získá systém, se kterým nemusí řešit budoucnost po pěti či sedmi letech. Systém poroste s ním a dle požadavků zákazníka bude reagovat na změny v organizaci i prostředí businessu.

Co byste poradil menším firmám rozhlížejícím se na trhu po systému, který by pokrýl jejich činnost celkově?



PK: Určitě by systém měli brát jako dlouhodobou investici, kterou nebudou muset znovu vydávat v horizontu několika let například z důvodu nedostatku toku informací. Firma by se měla umět vidět, kde bude nejen za 5 let, ale i deset či patnáct. Z hlediska financování umíme nabídnout optimální rozložení plateb. Při samotném výběru systému bych doporučil orientovat se na více referencí v oboru od potenciálního dodavatele a pouze těch, které sám implementoval. IS by také měl být strategickým produktem dodavatele, který jednoznačně podporuje jeho vývoj a nehrozí jeho zániknutí.



ANKETA: Zeptali jste se...

Rádi bychom na tomto místě reagovali na vaše dotazy související s plánovacím systémem Preactor. Věříme, že otázky a odpovědi pomohou i dalším plánovačům a výrobním ředitelům, kteří hledají vhodné řešení pro svůj podnik.

Používáme v našem systému MRP plánování. Aký je rozdiel medzi APS Preactor a naším plánovaním?

Systém Preactor vám na rozdiel od bežného MRP systému, ktorý obvykle plánuje do neobmedzených kapacít, dokáže optimalizovať pracovné príkazy na jednotlivé stroje. Je schopný ďalej do optimalizácie zahrnúť aj sekundárne obmedzenia, čo sú prevažne ľudí, prípadne prípravky.

Máme veľký ERP systém, ktorý nemôžeme zmeniť. Bude fungovať Preactor s naším systémom?

Áno, systém APS Preactor dokáže spolupracovať s inými ERP systémami, v prípade potreby zabezpečíme realizáciu prepojenia. Predtým je nutné posúdiť existujúci stav našimi konzultantmi a podľa toho zvoliť konkrétne optimálne riešenie. Preactor má v súčasnosti prepojenie napr. na tieto ERP systémy: QAD, SAP, Microsoft Dynamics, Baan, Oracle, JDEwards, MAX, Scala, Movex a ďalší.

Máme plánovanie výroby MRP, na neobmedzené kapacity, ale teraz by sme radi riešili plánovanie výroby na obmedzené kapacity. Je to možné?

Presne na toto je určený systém Preactor, ktorý vám urobí optimalizáciu plánovania výroby na definované kapacity. Preactor vám poskytne funkcionalitu, ktoré dnešné moderné podniky potrebujú, ak majú efektívne reagovať na nečakané zmeny v dopyte a kapacite a tým zabezpečiť včasnosť dodávok.

Momentálne nemáme dostatok financií na zakúpenie systému, ale systém Preactor sa nám páči.

Ak máte záujem o vyskúšanie systému Preactor, môžete využiť Preactor Express, ktorý je najnovší prírastok v produktovej rodine plánovacích riešení Preactoru. Môžete ho používať zadarmo a umožní vám urobiť prvý krok na ceste k pokročilému plánovaniu. Nakoľko Express je súčasťou produktovej rodiny Preactor, máte istotu, že pokiaľ sa vaše plánovacie požiadavky stanú sofistikovanejšími, jednoducho môžete upgradovať z jedného APS riešenia Preactor na iné. O možnostiach Preactor Express sa informujte na www.minerva-is.eu cez kontaktný formulár pod odkazom Kontaktujte nás.

Čo získam zavedením systému Preactor?

Užívatelia systému sami oznámili niektoré významné prínosy, ako sú zvýšenie produktivity, synchronizácia nákupu s dosiahnuteľným plánom, výrazné zníženie rozpracovanosti, zlepšenie dochvilnosti dodávok, dokonalejšie riadenie výroby, lepšie využitie kritických zdrojov. Veľký prínos vidia aj v úspore času pri samotnom procese plánovania, kedy sa plánovanie skrátí rádovo na minúty.

Zaujímá nás, či systém Preactor dokáže sledovať zákazku tak, aby sme ju stihli a vedeli, či môžeme prijať ďalšiu.

Práve z tohto dôvodu je nasadenie systému Preactor veľmi vhodné. Preactor vám dá istotu, že výrobu máte stále pod kontrolou, môžete sledovať jej priebeh, upozorní vás na prípadné zaostávanie. Je možné ešte pred potvrdením termínu zákazky simulovať kompletné plánovanie v zmysle novej zákazky vo väzbe na sľubovaný termín.

Sme potravinársky sektor a máme dojem, že Preactor je vhodný skôr pre strojársku výrobu.

Preactor s úspechom využívajú firmy nielen v strojárskom priemysle, ale aj v ďalších priemyselných odvetviach, ako automobilový, letecký, potravinársky, chemický, farmaceu-

tický, drevospracujúci, papierenský, gumársky, vo výrobe spotrebného tovaru a ďalších.

Umi APS Preactor generovať pracovné príkazy?

Generovanie pracovných príkazů je štandardná funkcionalita ERP systému. Pokiaľ takouto funkcionalitu nemáte alebo nevyužívate, je Preactor schopný túto funkcionalitu nahradit.

Víme, že je Preactor vhodný pro plánování výroby. Je ale vhodný také pro montáž?

Ano, Preactor umožňuje optimalizovať a spojiť jednotlivé úrovne kusovníku. V prípade montáže zariadení u zákazníka je možné, nastavením potrebných dát, zahrnúť operácie montáže do plánovacieho procesu.

Umi Preactor sledovať i niekoľko fáz výroby, predvýrobky apod.? Co s tím vším udělá např. Velikonoční pondělí?

Preactor umí spojiť položku zákazky (požadavek zákazníka) přes všechny úrovně kusovníku a ověřit dostatečné množství materiálu (na skladě, na nákupních objednávkách) vstupujícího do pracovních příkazů. Pracovní volno a svátky se zadají do kalendáře jednotlivých strojních zařízení jako neproduktivní.

Chcete se nás na něco zeptat? Pošlete nám své dotazy na adresu anketa@minerva-is.eu a tři vybrané odměníme dárkem

minerva
focused on industry

Minerva Česká republika je úzce orientovaná na zákazníka a strategicky se zaměřuje na podnikové aplikace pro výrobní a distribuční podniky s cílem zlepšit jejich celkové řízení podniku s větší efektivitou, kontrolou a produktivitou díky implementaci informačního systému. Minerva poskytuje svým zákazníkům všechny služby od implementace softwaru, poradenství při optimalizaci podnikových procesů až po systémovou integraci, e-business řešení světové třídy a outsourcing. Na Slovensku

působí Minerva Slovensko se sídlem ve Zvolenu, kde má několik desítek zákazníků. Minerva ČR má své zákazníky také v Rusku, na Ukrajině, v Maďarsku či Rumunsku. Celkem obsluhuje více než 150 výrobních a distribučních společností. Systém QAD Enterprise Applications je nezávislými analytiky dlouhodobě hodnocený jako oborově zaměřený ERP systém s nejkratší dobou implementace a nízkými celkovými náklady na vlastnictví (TCO). Pružná a otevřená architektura řešení poskytuje solidní výchozí bod pro růst podniku. QAD Enterprise Applications je dostupný v 26 jazykových verzích.

5 | 2011
**zaostřeno
na průmysl**

NEPRODEJNÉ
Vydavatel: Minerva Česká republika, a.s.
Dukelská 21, 370 01 České Budějovice
Tel.: 386 351 870
e-mail: redakce@minerva-is.eu
marketing@minerva-is.cz
www.minerva-is.eu

Magazín o informačních technologiích a výrobních podnicích

Vedoucí vydání: Alena Pribišová
Jazyková korektura: Jana Hanáková
Grafický vzhled: Minimax s.r.o.
Registrace u MK: MK ČR E 18772
Náklad: 2700 ks
Autorkou nepodepsaných článků je Alena Pribišová